



FICHA POR PAÍS

PRINCIPALES CRISIS DE BRASIL (1990-2020)

INTRODUCCIÓN

Concepto de crisis funcional al Observatorio¹

El debate sobre el concepto de crisis posee una literatura muy amplia. De modo general, las crisis remontan a la idea de un momento decisivo de desestabilización del orden normal que genera transiciones y transformaciones, ocasionando rupturas con el orden anterior, lo que posibilita la construcción de nuevos órdenes, aunque no existan las garantías que serán mejores o peores que el momento anterior.

Dado que la mayor parte de la literatura académica sobre las crisis abordan las crisis económicas por las cuales pasan los países de la región, se torna necesario ampliar las dimensiones y variables de análisis, resaltando los aspectos políticos, sociales, medioambientales y sanitarios, así como las especificidades temporales y locales de cada evento. Así, se considera que las crisis deben ser analizadas de acuerdo con los casos en concreto, resaltando las especificidades de cada acontecimiento.

Las crisis en la región implican un malestar o quiebre con el statu quo imperante. En este caso se puede observar una tendencia a un malestar provocado por el modelo macroeconómico/político/social del neoliberalismo. Se pueden observar dos tipos de crisis: una que está ligada a efectos dados por las crisis económicas internacionales, las cuales tienen sus consecuencias en Latinoamérica y que pueden ser observadas desde una temporalidad común; y las crisis de carácter interno de cada país, que están mayormente relacionadas a temas de corrupción, pobreza, violencia y otras especificidades que generalmente no comparten temporalidad con otros países.

En este sentido, consideramos las crisis económicas como problemas económicos relevantes que ocurren debido a las crisis cíclicas del capitalismo global que ocasionan grandes impactos en las economías dependientes de la región, generando recesión económica, disminución de los empleos, aumentos de la pobreza, desigualdad y conflictividad social.

Además, consideramos las crisis políticas como problemas políticos que ocurren debido a los límites del modelo de democracia liberal de carácter representativo, la cual no logra la representación de la totalidad de la sociedad en los espacios de conformación

¹ Estas definiciones fueron elaboradas por el Observatorio de Crisis FAHU, con base en el documento principal titulado "Documento de Trabajo: Definiendo el concepto de crisis".



del Estado, generando insatisfacciones, desconfianza y cuestionamientos a los representantes políticos. Están vinculadas con la inestabilidad institucional de los Estados que propicia especialmente las crisis de la representación política; crisis de los partidos políticos y crisis de confianza en la política. La corrupción ha estado asociada, en la región, a las crisis políticas recurrentes, dado que la mayoría de las crisis políticas están vinculadas a la corrupción.

Por consiguiente, comprendemos por crisis sociales los problemas relacionados a la debilidad de los indicadores sociales, como aumento del desempleo, la pobreza y la desigualdad generados por los problemas económicos, en muchos casos, coyunturales. Entretanto, también deben ser comprendidos a la luz de la conflictividad social más amplia, de carácter histórico y estructural, evidenciado por las polarizaciones y grandes asimetrías constantes entre las clases sociales de la región.

Por fin, consideramos que las crisis medioambientales ocurren cuando el entorno natural experimenta un cambio brusco que pone en riesgo las especies dentro de dicho ecosistema. Mientras que consideramos las crisis sanitarias como emergencias sanitarias determinadas por la Organización Mundial de la Salud (OMS) cuando el brote de una enfermedad afecta a más de un país y se requiere una estrategia coordinada internacionalmente para enfrentarla.



LÍNEA DE TIEMPO DE CRISIS EN BRASIL



Fuente: Elaboración propia del Observatorio de Crisis FAHU

CRISIS POLÍTICA

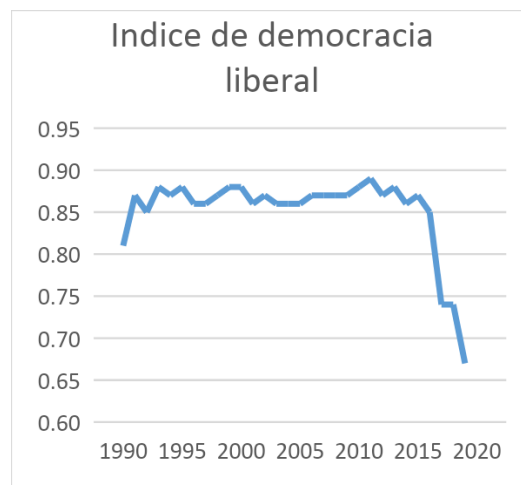
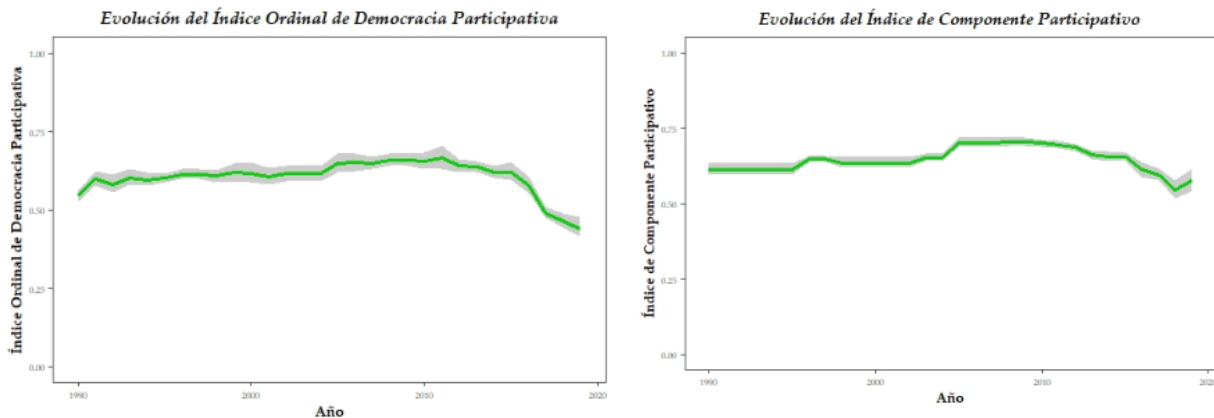
Brasil es un país extremadamente desigual con problemas sociales y estructurales históricos. Presenta concentración de renta y riquezas propias del sistema capitalista que generan problemas políticos y luchas de clases entre los sectores que buscan la manutención de los privilegios y los que apuntan a la distribución de las riquezas; además de dependencia y vulnerabilidad externa (Instituto Brasileiro de Geografia e Estatística, 2007).

El país enfrentó una de sus mayores **crisis políticas** durante el período de **2013-2018** que ocurre en virtud de los problemas internos y la crisis de gobernabilidad debido a la polarización social; las limitaciones y contradicciones del gobierno de PT; así como la emergencia y el fortalecimiento de los discursos en su contra, evidenciando los límites de la democracia representativa que no logró atender a las demandas de los diversos



sectores sociales; además de los problemas de corrupción y la instauración de la operación **Lava Jato** para investigar los casos de corrupción entre actores políticos y las empresas estatales como la Petrobras culminando con la judicialización de la política; el juicio político contra la presidenta Dilma Rouseff en 2016; la prisión del expresidente Luis Inácio Lula da Silva y la llegada de la extrema derecha al poder en 2019 (De Paula, 2019). Como se puede observar en los anexos, los índices tuvieron caídas luego del año 2013.

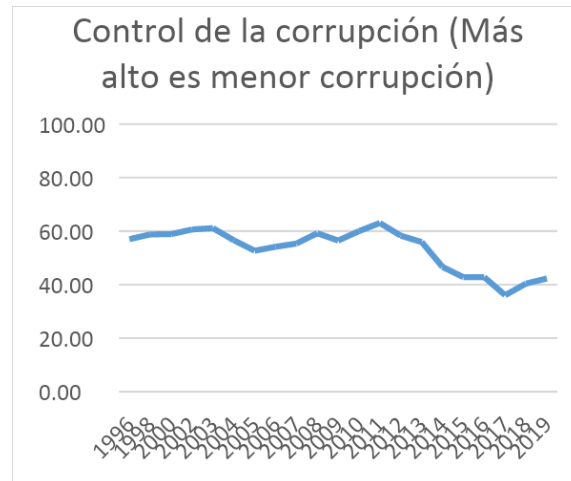
Gráfico 1, 2 y 3. Gráficos de componentes de la democracia de Brasil (1990-2019)



Fuente: Elaboración propia del Observatorio de Crisis FAHU, a partir de los indicadores de Varieties of Democracy (V-DEM, 2020).



Gráfico 4: Índice de corrupción en Brasil (1990-2019)



Fuente: Elaboración propia del Observatorio de Crisis FAHU, a partir de los indicadores de Control de la Corrupción (ICC) del Banco Mundial (2020).

CRISIS ECONÓMICA

Durante la década de 1990 ocurren diversas crisis económicas en Brasil como herencia de los problemas económicos y sociales de la década anterior. La **crisis económica de 1990-1992** generó recesión económica; altos índices de inflación; desempleo y pobreza. Fue combatida con la creación del Plan Real, logrando la estabilización monetaria a partir de 1994 (Romão, 2003).

Posteriormente, la **crisis económica de 1998-1999** se manifiesta como una crisis financiera de gran repercusión con la devaluación de la moneda brasileña ocasionada por problemas internos, además de los impactos de crisis financieras internacionales de este período, como la crisis asiática. Culminó con la caída del PIB per cápita que solo se retoma después del año 2001 (Bastos, 2017).

En la década de los 2000, la **crisis económica subprime de 2008** tuvo impactos moderados en la economía brasileña, dado que no se registraron grandes cambios en el PIB per cápita. El país logró salir rápidamente de la recesión a través del crecimiento económico impulsado por el Estado. El gobierno de Luis Inácio Lula da Silva implementó políticas de mitigación a la crisis, introduciendo políticas anticíclicas, de inclusión social y de generación de empleos (Bras, 2013).

Posteriormente, la **crisis económica de 2014-2017** es considerada una de las mayores crisis económicas del país, producto de una **crisis de carácter multidimensional**. En esta oportunidad, hubo la caída del 9% del PIB, contribuyendo a la ampliación de los

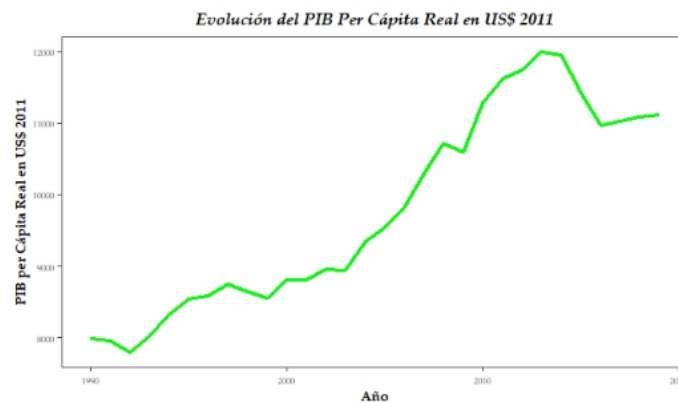


problemas políticos y sociales con la desaceleración del ciclo económico anterior, llevando al crecimiento negativo; el retroceso en los indicadores sociales; el aumento del desempleo y de los índices de pobreza; la contracción en las inversiones públicas y reprimarización de la economía (De Paula, 2019).

Fue una crisis propiciada por la caída de los precios de las *commodities* en el mercado internacional, sumado a problemas internos caracterizados por las disputas en torno al papel del Estado en la economía.

Finalmente, la **crisis económica de 2020**, intensificada por la pandemia del Covid-19 y la implementación de la agenda neoliberal.

Gráfico 5. Evolución del PIB per cápita real de Brasil (1990–2019)



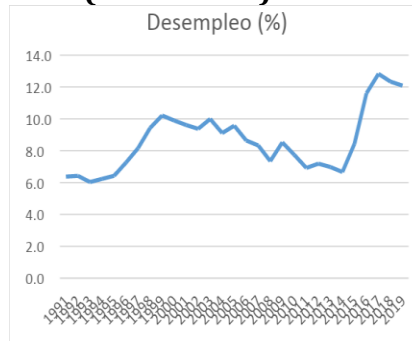
Fuente: Elaboración propia del Observatorio de Crisis FAHU, a partir de los indicadores del Banco Mundial (2020)

CRISIS SOCIAL

Brasil presentó aumento de las desigualdades sociales durante las décadas anteriores. Sin embargo, la gran **crisis social** ocurre entre **2013-2018**, producto del aumento de la polarización social ocasionada por las protestas sociales que anteceden la crisis económica y se amplían con la crisis política. Son precisamente las **protestas sociales del año de 2013** que contribuyen a las crisis política y económica de los años siguientes, junto a la conjunción de otros factores internos y externos. Estos eventos fueron llevados a cabo por actores heterogéneos, criticando tanto los avances, así como los límites de las políticas económicas y sociales adoptadas por el gobierno de PT, aumentando la polarización política y el descontento en el país (Tatagiba & Galvão, 2019).



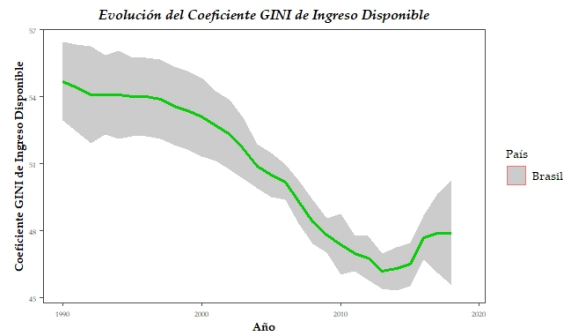
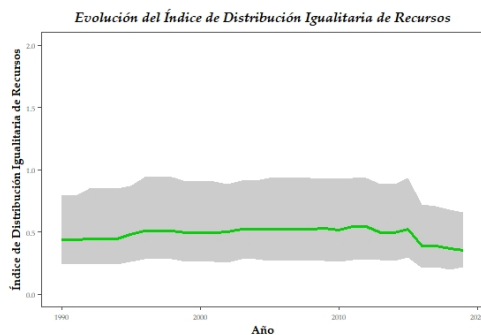
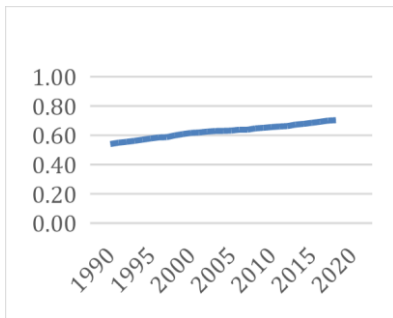
Gráfico 6. Desempleo en Brasil (1990-2019)



Fuente: Elaboración propia del Observatorio de Crisis FAHU, a partir de los indicadores de Varieties of Democracy (V-DEM, 2020).

Gráfico 7, 8 y 9. Gráficos de variables sociales de Brasil (1990-2019)

Índice de Desarrollo Humano



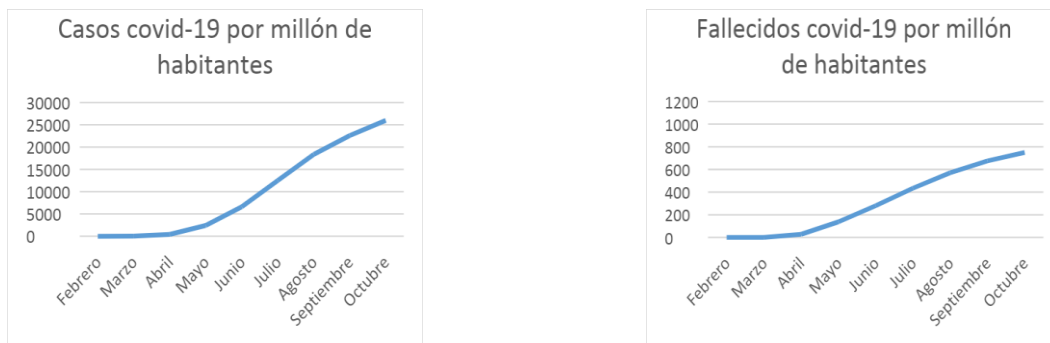
Fuente: Elaboración propia del Observatorio de Crisis FAHU, a partir de los indicadores del Banco Mundial (2020) y undpData (United Nations Development Programme, 2020).



CRISIS SANITARIA

La **crisis sanitaria de 2020**, generada por pandemia de la Covid-19, está siendo abordada mediante el negacionismo de gran parte del gobierno central y descoordinación con las autoridades regionales. Los casos acumulados de personas infectadas hasta fines de 2020 eran de más de 7.000.000 y los fallecidos ascendían hasta los 200.000, pese a la baja notificación de los datos emitidos por el gobierno debido a las escasas políticas de combate al Covid-19.

Gráfico 10 y 11. Gráficos de indicadores del COVID-19 en Brasil (2020)



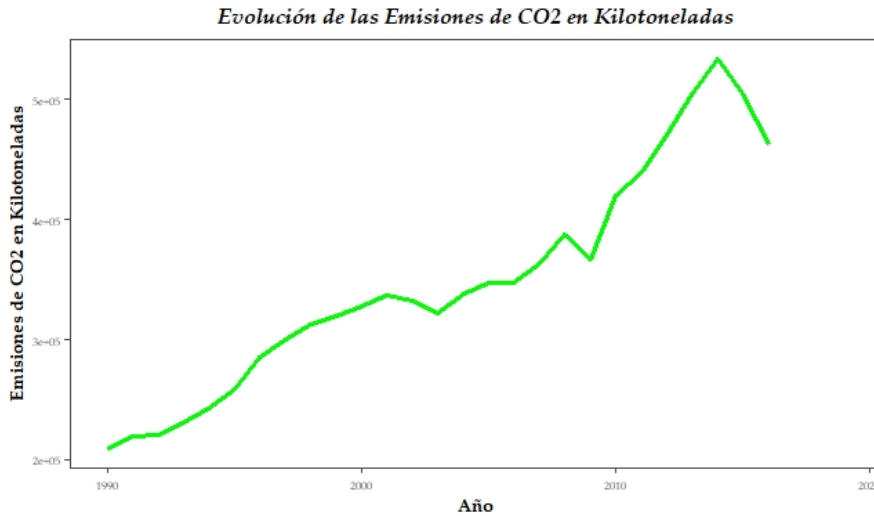
Fuente: Elaboración propia del Observatorio de Crisis FAHU, a partir de datos extraídos de la Organización Mundial de la Salud (OMS, 2020) y Worldometer (2020).

CRISIS MEDIOAMBIENTAL

La principal **crisis ambiental** del país ocurre entre los años **2018-2020**, en que hay un incremento fuerte de la deforestación e incendios en ecosistemas frágiles y esenciales, como la Amazonia, Pantanal y Cerrado, estimulado por políticas desarrollistas del gobierno de Jair Bolsonaro.



Gráfico 12. Gráfico de indicadores medioambientales en Brasil (1990-2019)

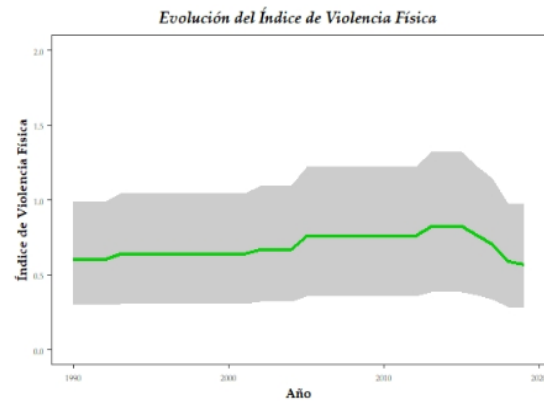


Fuente: Elaboración propia del Observatorio de Crisis FAHU, a partir de los indicadores de Varieties of Democracy (V-DEM, 2020).

VIOLENCIA

La gran **crisis multidimensional de 2013-2018** generó una tensión en el tejido social que se expresó en el aumento de la violencia.

Gráfico 13 y 14. Gráficos de indicadores de estabilidad, violencia y ausencia de esta en Brasil (1990-2019)



Fuente: Elaboración propia del Observatorio de Crisis FAHU, a partir de los indicadores de Worldwide Governance Indicators (WGI) y Varieties of Democracy (V-DEM, 2020).



CONCLUSIÓN

La crisis más fuerte que Brasil ha tenido entre 1990-2020 se suscitó durante los años **2013-2018**. La multidimensionalidad de esta crisis abarca las esferas social, económica y política, generó altos niveles de desempleo, una inestabilidad política importante, un aumento de la violencia en el tejido social y la disminución de los indicadores económicos.

REFERENCIAS

- Angelico, D. G., & Lucchesi, A. (2017). A década perdida: Da restrição externa ao declínio do nacional desenvolvimentismo brasileiro. *Cadernos do Desenvolvimento*, 12(21), 71–97.
- Banco Mundial (2020). World Development Indicators [Base de datos]. <https://datatopics.worldbank.org/world-development-indicators/>
- Banco Mundial (2020b). Worldwide Governance Indicators [Base de datos.] <https://info.worldbank.org/governance/wgi/Home/Reports>
- Bastos, P. P. Z. (2017). Ascensão e cris do governo Dilma Rouseff e o golpe de 2016: Poder estrutural, contradição e ideologia. *Revista de Economia Contemporânea*, 21(2). <https://doi.org/10.1590/198055272129>
- Bras, I. I. (2013). La estrategia brasileña frente a la crisis económica de 2008. *Revista de Relaciones Internacionales de la UNAM*, 0(116), 165-178. <http://www.revistas.unam.mx/index.php/rri/article/view/49039>
- De Paula, F. A. (2019). *As causas da grande recessão brasileira (2014 – 2016)*. Monografía apresentada ao Instituto de Economia e Relações Internacionais da Universidade Federal de Uberlândia, 58.
- Instituto Brasileiro de Geografia e Estatística. (2007). *Estatísticas do século XX*. IBGE.
- Organización Mundial de la Salud (2020). WHO Coronavirus Disease (COVID-19) Dashboard [Base de datos]. <https://covid19.who.int>
- Romão, F. L. (2003). *Brasil década de 90: A recorrência das desigualdades sociais em meio a muitas transformações* [ponencia]. Trabalho apresentado no XI Congresso Brasileiro de Sociologia GT4 Desigualdades Sociais, UNICAMP, Campinas/SP. https://www.academia.edu/16038497/Brasil_d%C3%A9cada_de_90_a_recorr%C3%AAncia_das_desigualdades_sociais_em_meio_a_muitas_transforma%C3%A7%C3%B5es



- Ruiz-Camacho, P. X. (2019). El trasfondo político de una crisis social en Brasil. [Reseña del libro *Brasil cambio de era: crisis, protestas y ciclos políticos* de Bringel, B. M. y Domingues, J. M.] OASIS, (30), 195-201. <https://doi.org/10.18601/16577558.n30.12>
- Santos, E. (2014). Crise de representação política no Brasil e os protestos de junho de 2013. *Liinc em Revista*, 10. <https://doi.org/10.18617/liinc.v10i1.702>
- Tatagiba, L., & Galvão, A. (2019). Os protestos no Brasil em tempos de crise (2011-2016). *Opinião Pública*, 25(1), 63-96. <https://doi.org/10.1590/1807-0191201925163>
- Varieties of Democracy (2020). V-Dem Datasets [Base de datos]. <https://www.v-dem.net/en/data/data/>
- Worldometer (2020). *Real Time Statistics Project* [base de datos]. <https://www.worldometers.info/coronavirus/>